

Une application de l'Etat de Vaud tourne désormais sur Linux

Géoplanet: Le système cartographique du canton de Vaud renouvelé

L'application de géoréférencement du Département des infrastructures (DINF) Géoplanet a été mise à jour et à cette occasion, a été migrée sur un système OpenSource. L'occasion pour Bedag d'exercer son savoir-faire en la matière.

Les systèmes de géoréférencement sont de plus en plus utilisés par les utilisateurs ou encore par les géomètres, les professionnels du sol ou les métiers liés à la cartographie. Ces applications permettent d'imprimer des cartes contenant des informations préalablement sélectionnées. La complexité des données à rassembler, à analyser et à imprimer demandait beaucoup de temps de calcul aux ordinateurs, mais la puissance des serveurs mis à disposition a augmenté et permet de diminuer le temps de calcul. Il devient donc possible d'étendre ce service et d'en élargir la clientèle.

Le département des infrastructures (DINF) exploite l'application Géoplanet, une application de publication sur Internet de données géoréférencées qui donne accès à de nombreuses données comme l'affectation du sol, la propriété foncière, les bâtiments, les établissements scolaires, les réserves naturelles cantonales et fédérales, les sites pollués, les zones de glissements de terrain, etc. „Près de 600 utilisateurs se connectent chaque jour sur cette application” explique Sandrine Durler, cheffe de projet du DINF. „Ils peuvent ainsi visualiser sous forme de cartes interactives les données mises à leur disposition selon différents critères qu'ils peuvent sélectionner”.

Une migration sur Linux

L'application Géoplanet fonctionnait déjà depuis quelques années sur un environnement Windows et une évolu-

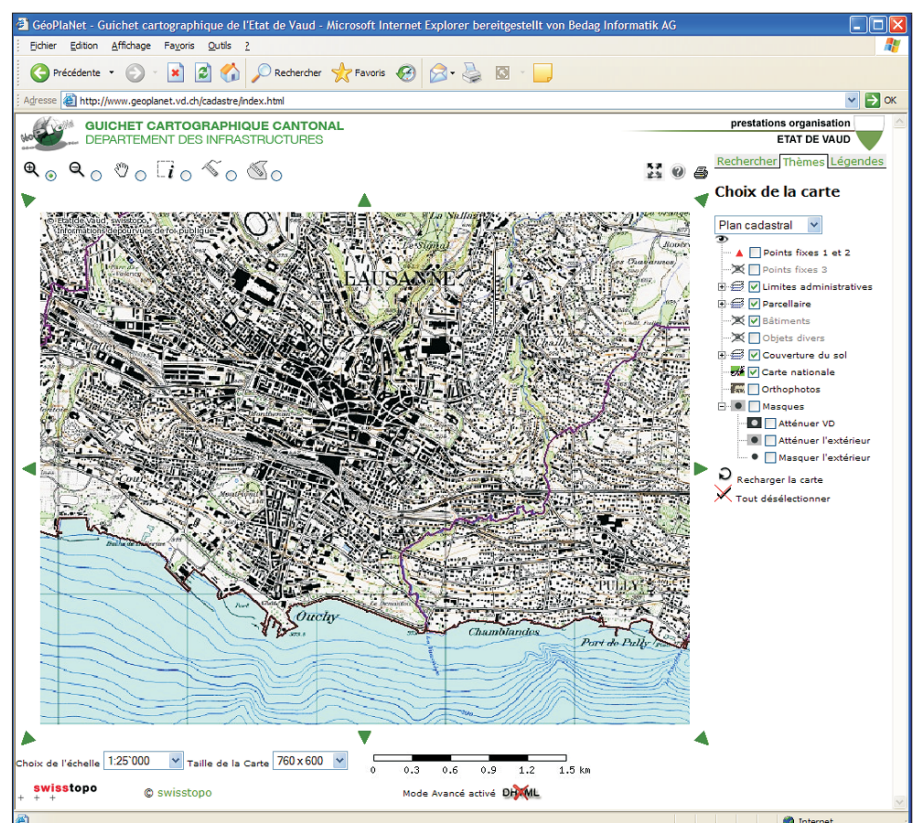
tion devenait nécessaire. L'objectif principal de ce renouvellement était notamment de diminuer les coûts de maintenance et de faciliter la gestion de l'application. „Ce renouvellement visait également à rendre l'interface utilisateur plus conviviale et étoffer les fonctionnalités” souligne Sandrine Durler. Pour effectuer cette migration, „le canton de Vaud a choisi de renoncer à un nouveau développement coûteux en reprenant une solution existante”. Le choix s'est porté sur la solution mise en place par le

canton de Neuchâtel, basée sur un développement OpenSource (Mapserver, Cartoweb).

Les principes de l'OpenSource

La technologie OpenSource a pour philosophie de mettre les Program Sources à disposition de tous les intéressés. Cette philosophie est basée sur le principe du volontariat et de la solidarité: développeurs et utilisateurs échangent leurs expériences et les mettent à disposition à l'échelle

Voici comment se présente l'interface de la nouvelle application Geoplanet tournant désormais sur un serveur Linux hébergé chez Bedag.



mondiale. Cependant, la communauté OpenSource disséminée partout dans le monde ne peut évidemment garantir aucun délai quant à la résolution d'un problème, du fait notamment qu'il n'existe pas de représentant officiel de cette technologie et que tout dépend de la seule bonne volonté de cette communauté.

Un défi pour Bedag

Bedag a été chargée d'installer une infrastructure qui soit capable d'héberger cette application et d'en assurer la

maintenance avec une société externe. Ce nouveau projet et la technologie utilisée a suscité beaucoup d'intérêt de la part des techniciens de Bedag, dont certains sont déjà certifiés Linux.

Du côté client Etat de Vaud, Sandrine Durler souligne encore „la souplesse et l'efficacité dont les intervenants ont fait preuve dans cette collaboration qui a permis de réaliser ce projet dans les temps, et de faire en sorte que les internautes soient satisfaits des nouvelles

fonctionnalités, de la nouvelle interface et de la souplesse de cette nouvelle version de Géoplanet.”



Bedag Informatique SA

Fondée le 1er février 1990, Bedag est depuis le 1er janvier 2003 une société anonyme appartenant au canton de Berne. Ses clients sont principalement des administrations publiques (Confédération, cantons, communes, hôpitaux, entreprises semi publiques) et des organisations administratives similaires. Elle occupe 390 collaborateurs répartis entre Berne et Lausanne et propose une offre étendue de services informatiques. Depuis ses centres de calcul haute sécurité, elle couvre, avec ses domaines Desktop-Services, Développement de logiciels et Solutions intégrées, la totalité des besoins informatiques de ses clients. Les services informatiques de Bedag sont certifiés ISO 9001:2000 et British Standard 7799-2:2002.



BEDAG

Bedag Informatique SA

Centres de calcul
Avenue Recordon 1, 1004 Lausanne

Tél. 031 633 21 21 - Fax 031 633 26 28
info@bedag.ch - www.bedag.ch